



第四届楼房养猪大会

楼房养猪的过去、现在和未来

广西扬翔股份有限公司 高远飞
2024年7月17日

过 去

我国较早的楼房猪场



70年代末，哈尔滨市香坊农场建造了一栋二层楼房用来养猪，一度引起不小的争议，算是开创了国内“楼房养猪”的先河。

随后，黑龙江友谊农场红兴隆农垦分局也使用了楼房式猪舍，体现出较好的效果。

肇东粮食种猪场，是1995年自行设计一栋养猪楼房，全楼长100米，宽8米，高4层，饲养300头母猪和3076头肉猪，共投资140万元。通过两年多养猪实践，楼房养猪饲养效果较好，感觉这模式便于集中管理，提高饲养定额。

90年代，在丘陵和山地为主要地貌的福建有多座楼房养猪场，主要原因还是受地块限制。

早期的楼房猪场在养猪业界并没有多大影响和声量

现 在

- 诸多用不好的楼房猪场
- 扬翔改进型的楼房猪场

楼房猪场基本情况

(一) 总体情况

- 1、新疆、西藏、青海、宁夏、内蒙古、辽宁6个省（自治区）没有楼房猪场。
- 2、其他24个省（市、自治区）约**1600**个企业（合作社或养殖户），修建了**1832**个楼房猪场，共修建**4282**栋楼房猪舍。
- 3、楼房猪场总占地面积约**6940.86**万 m^2 （约**10.41**万亩），楼房猪舍总建筑面积约**4246.55**万 m^2 。猪场设计总产能为母猪约**264.09**万头，肥猪约**58**万头，总投资约**1168.10**亿元。

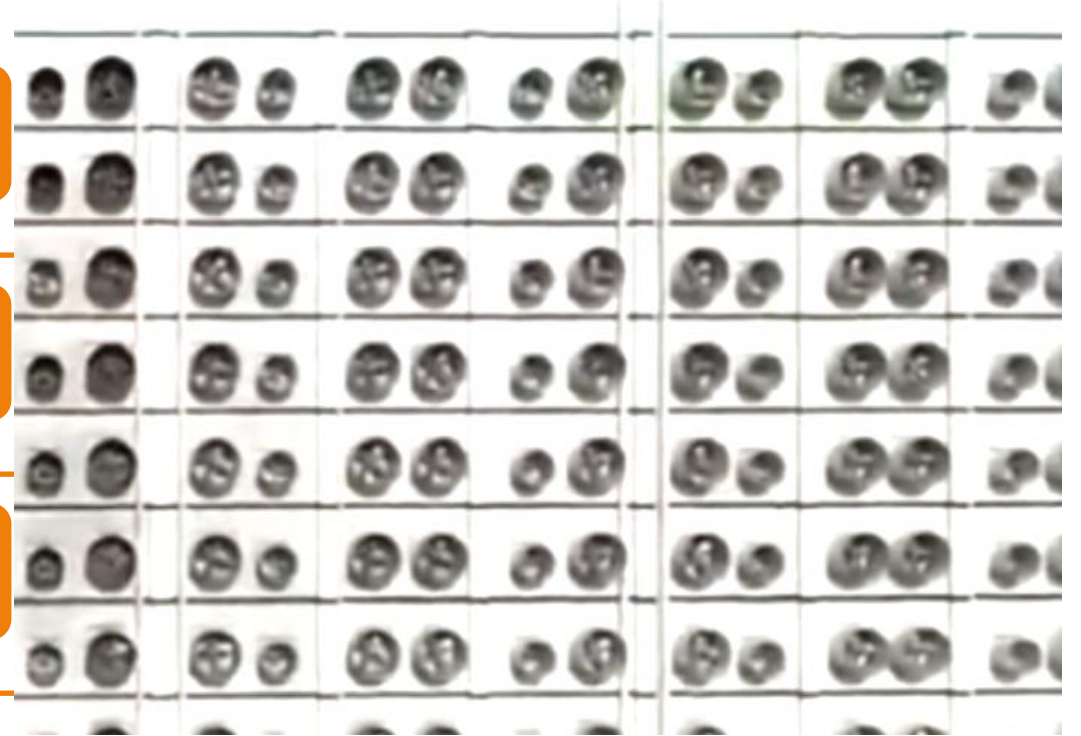


三大突出问题

生物安全问题（简单叠层成楼，防不住）

渗漏问题（楼体安全、疫病传播风险）

通风模式和臭气处理问题

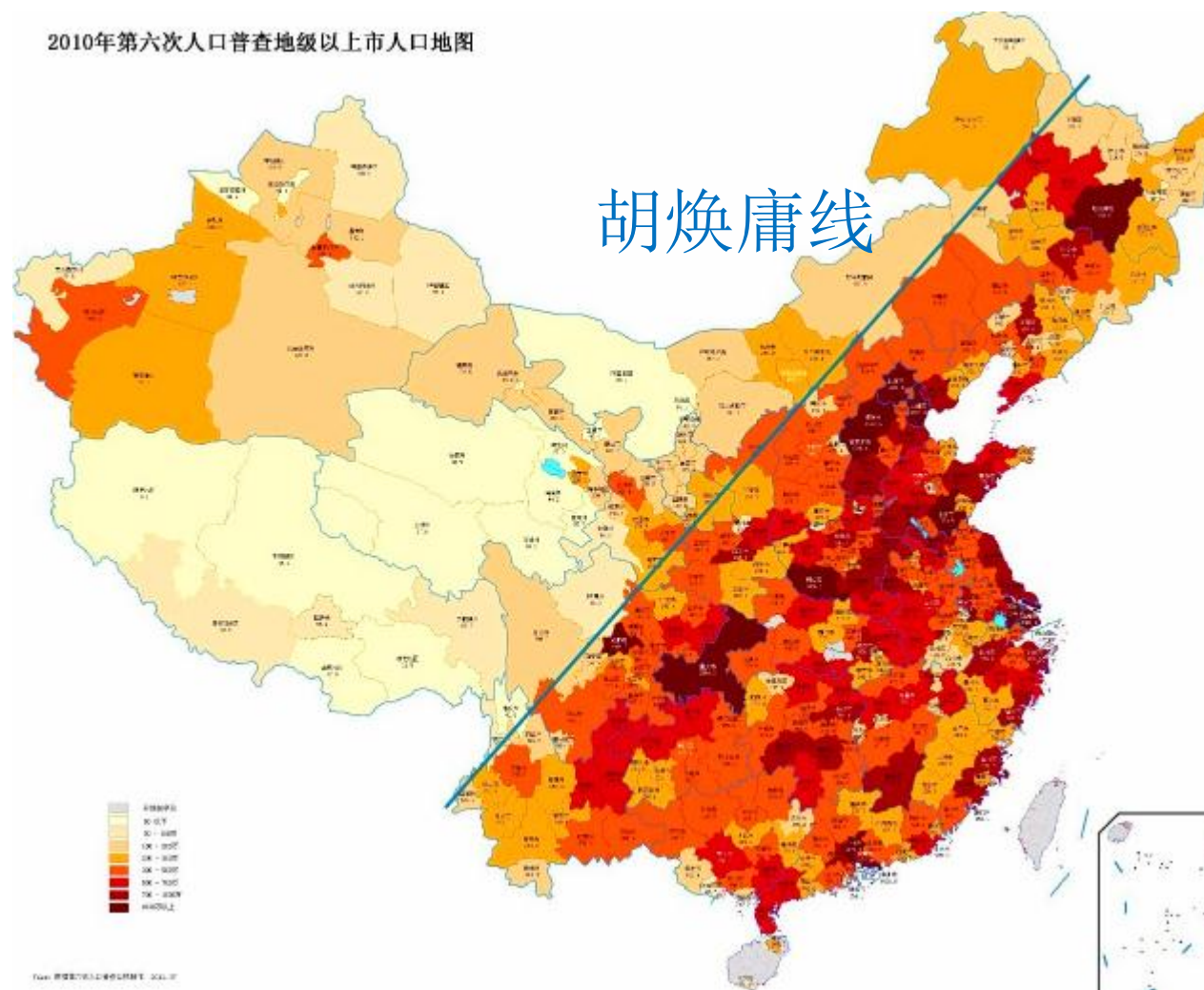


现 在

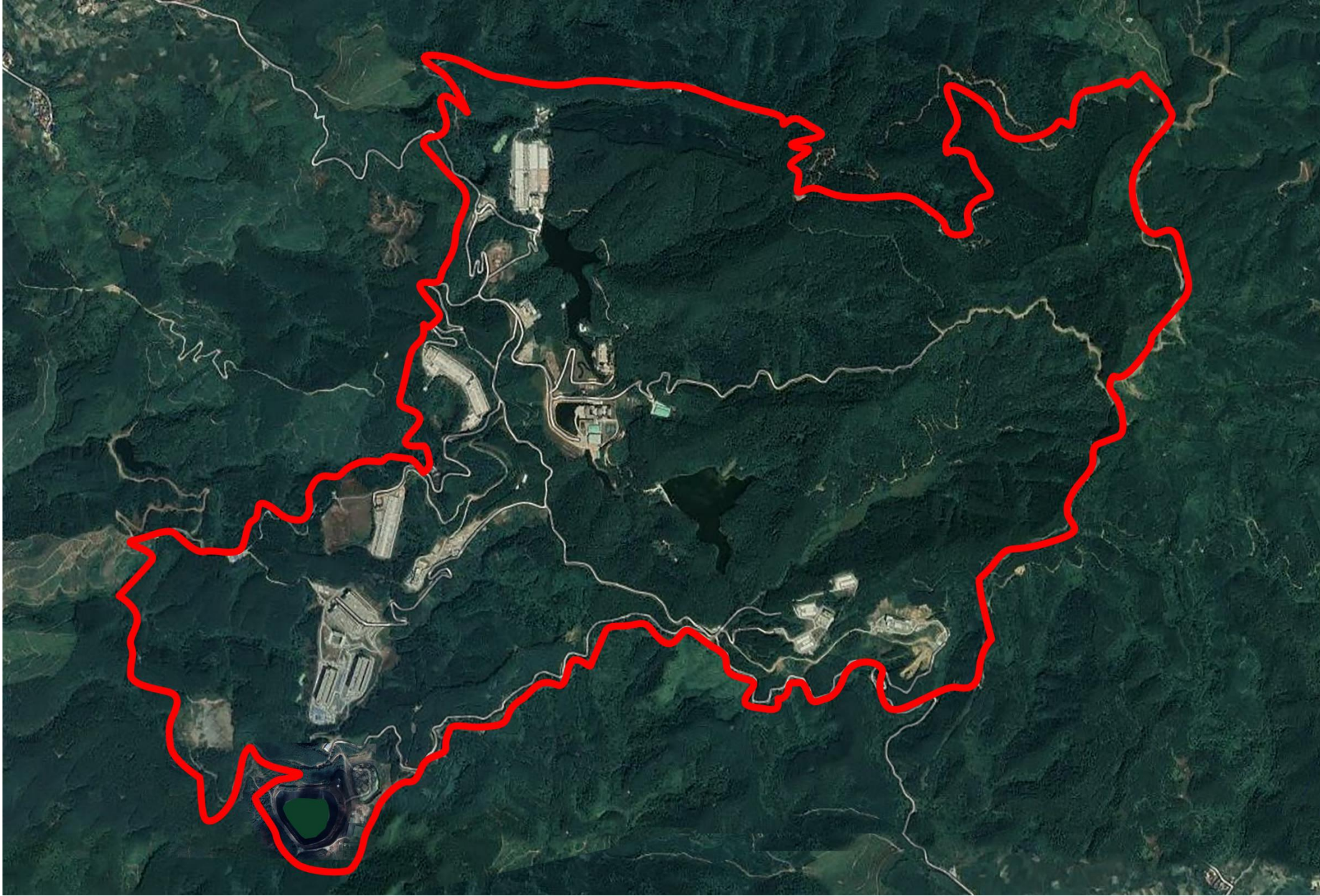
- 诸多用不好的楼房猪场
- 扬翔改进型的楼房猪场
 - 来由

扬翔搞楼房猪场的历程和心得

2010年第六次人口普查地级以上市人口地图



核心要义：扬翔是为了建高强度生物安全堡垒，而不是因为建了楼房而带来生物安全问题



价值2000万元的纠结



现 在

- 诸多用不好的楼房猪场
- 扬翔改进型的楼房猪场
 - 差别

对比平层猪舍，扬翔改进型楼房猪场好在哪



平层猪舍有两个突出问题：

- 一是生物安全防控点很多，包括两头的门、两侧的窗、进气和排气的孔、排污的口、屋顶的破洞、地下老鼠打的洞等等，10栋栏舍就有10倍数量的防控点。而楼房猪场只有两头人和物进出的通道，可以严加防守。
- 二是平层猪舍排出的气体一定会混入周边其他栏舍，而楼房猪场可以做到底层进风顶层排风，不会串风。

扬翔新型楼房猪场与平层叠加式楼房猪场的差别

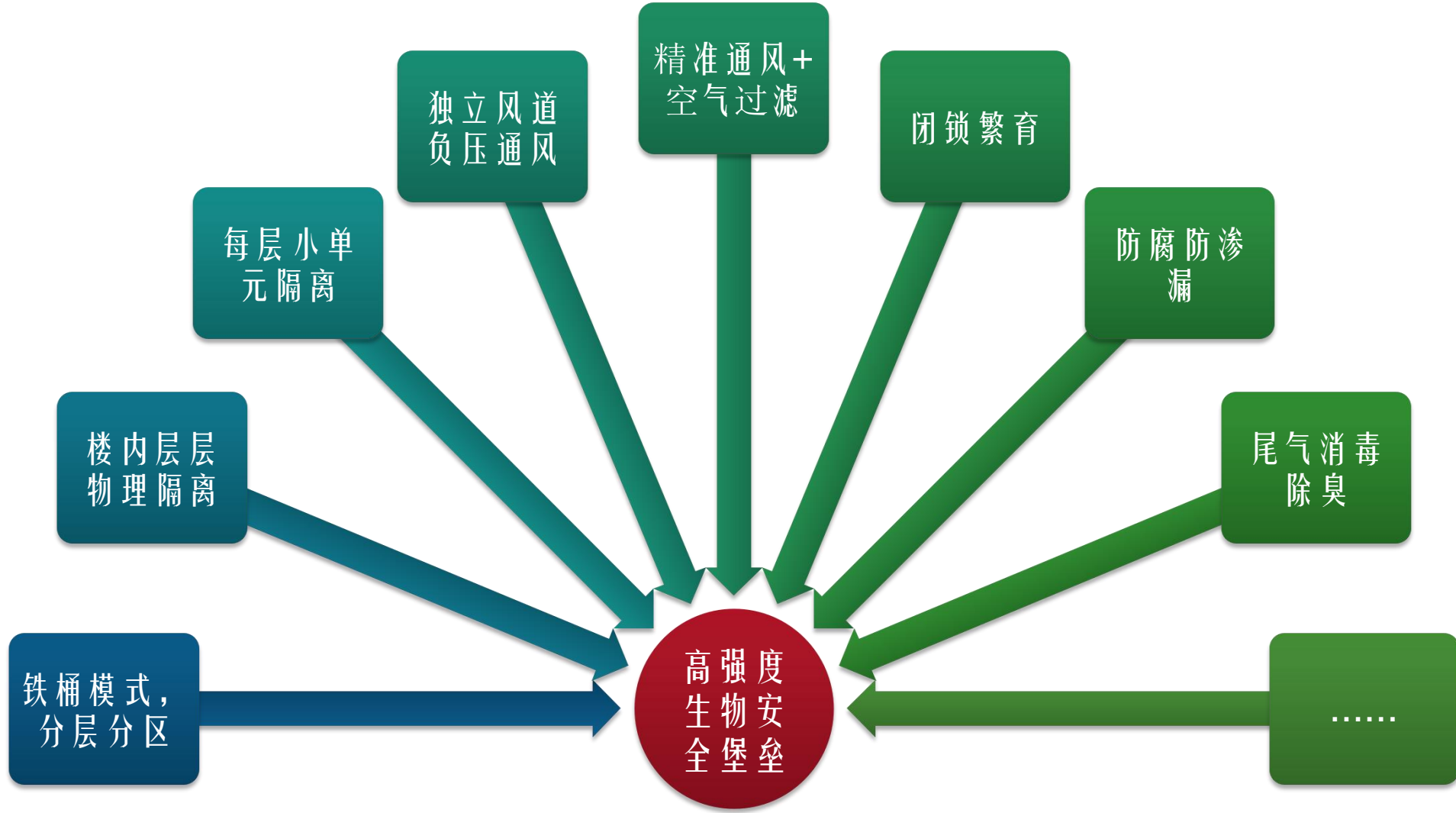
7栋楼房稳定运行6年



此楼非彼楼：

- **扬翔新型楼房**猪场有若干项重大革新设计，其中通风量只有美式大平层的三分之一至四分之一，负压通风，风不乱窜，底层进风，顶层出风，集中除臭。外观看不到风机。
- **平层叠加式楼房**本质仍是大平层猪场，加重了人、猪、物交叉的可能性，生物安全防控能力下降，反而养不好猪。识别的特征点：有一面墙是风机阵列。

扬翔改进型楼房的若干改进点



传统疫情传播“火烧连营”的场景几乎没可能发生

现 在

- 诸多用不好的楼房猪场
- 扬翔改进型的楼房猪场
 - 解决楼房的问题

FPF (未来猪场) 八大智能化解决方案加持

把大家担心的相关问题统统用自动化、智能化的手段来解决



- ✓ 生物安全智能解决方案
- ✓ 养猪在线化智能解决方案
- ✓ 精准饲喂智能解决方案
- ✓ 智能查情智能解决方案
- ✓ 精准环控智能解决方案
- ✓ 分栏群养智能解决方案
- ✓ 精准供料智能解决方案
- ✓ FPF数字化管理平台

扬翔楼房猪场内部的智能化养猪

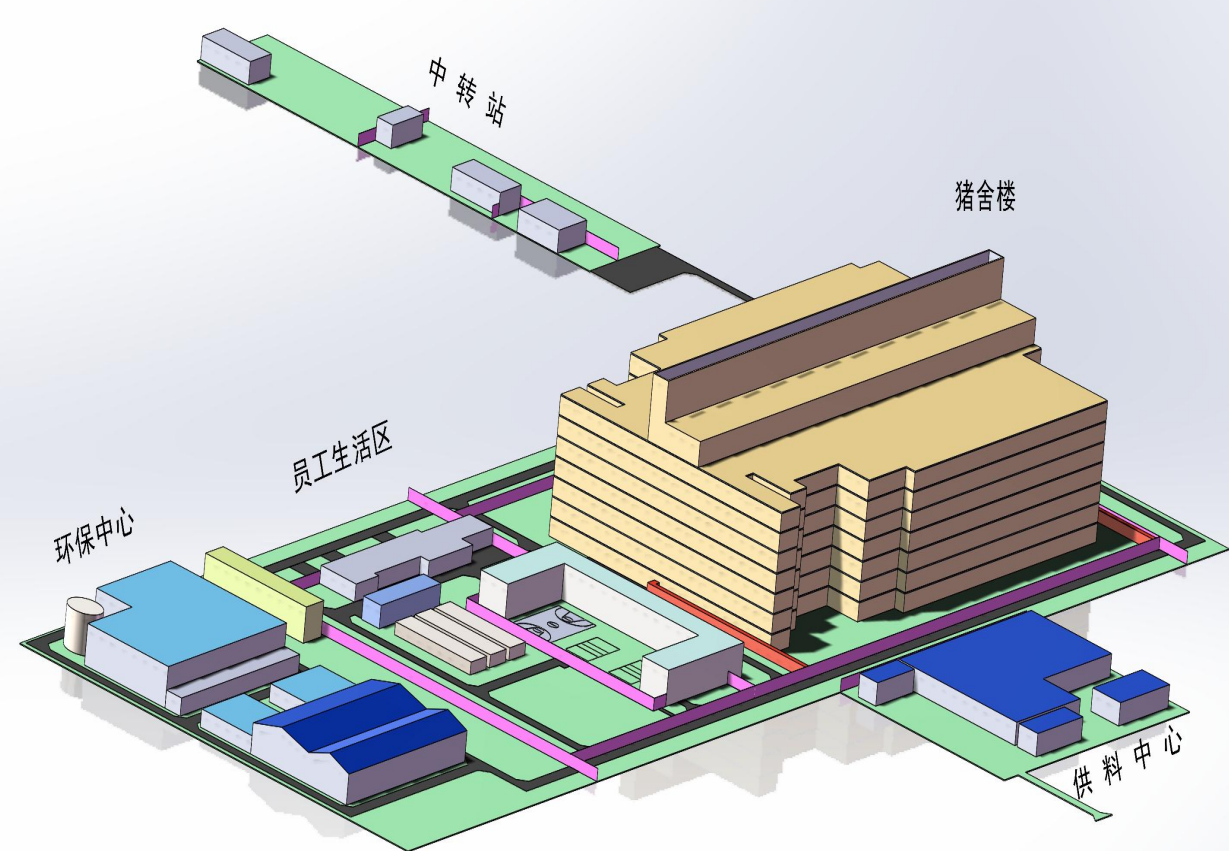
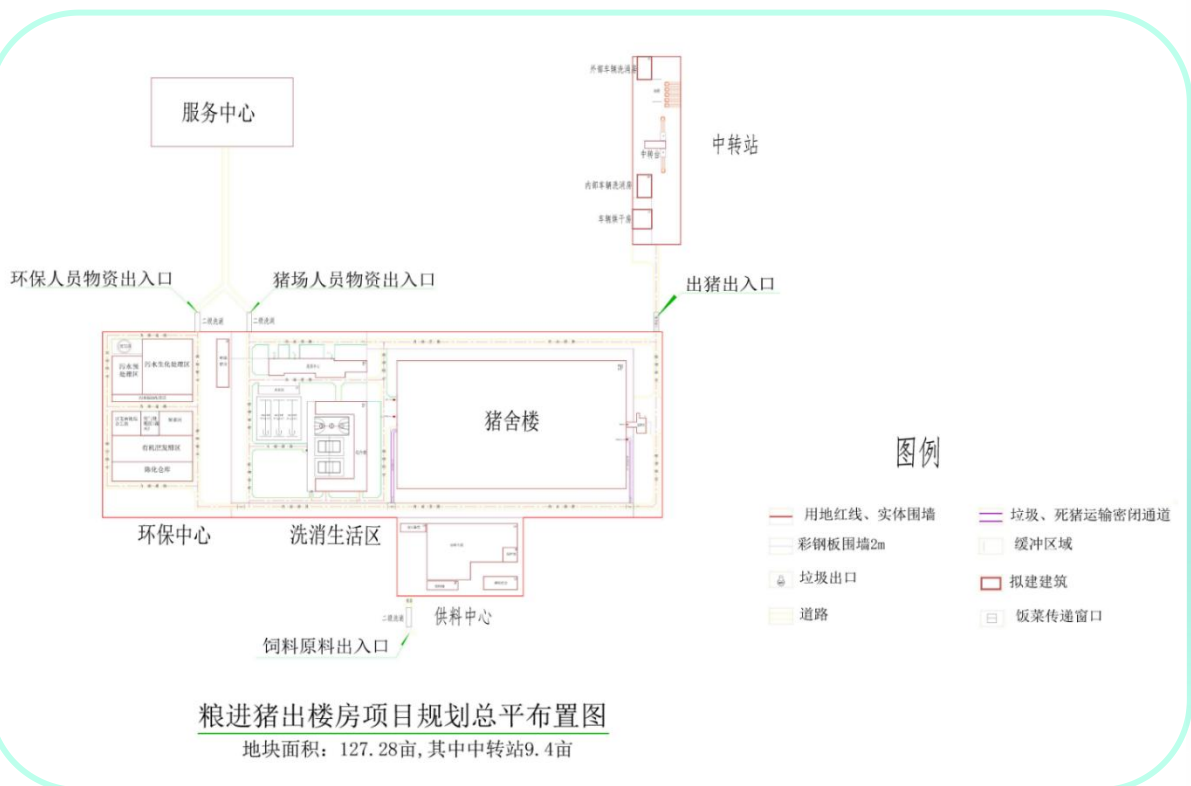


现 在

- 诸多用不好的楼房猪场
- 扬翔改进型的楼房猪场
 - 优化的模式

如何获得一个好用的楼房猪场

推荐模式：存栏6160头母猪，年出栏16.7万头肉猪的7层楼房猪场



现 在

- 诸多用不好的楼房猪场
- 扬翔改进型的楼房猪场
 - 前进的方向

扬翔主持“十四五”重点课题就是楼房养猪

多层（楼房）养猪关键技术与综合性能评估
广西扬翔股份有限公司



农业 农村 部
国家 发展 改革 委
财 政 部
自 然 资 源 部

文件

农计财发〔2023〕6号

农业农村部 国家发展改革委 财政部 自然资源部
关于印发《全国现代设施农业建设规划
(2023—2030年)》的通知

稳步推进生猪家禽立体化设施养殖建设。在土地资源相对紧缺的地区,以节约集约用地为前提,发展生猪家禽立体化设施养殖场。建设立体多层养殖圈舍,因地制宜推广高层楼房养猪,配备全流程高效生产设备和智能化管理系统,实现从基础母猪到出栏育肥猪全过程封闭式饲养。推广叠层笼养,建设封闭式蛋鸡、肉鸡圈舍,配备精准饲养管理、育雏孵化、疫病防控、环境控制、粪污资源化利用、鸡蛋收集和分级包装等设备,实现蛋鸡、肉鸡高效产出。

未 来

“城市养猪” 产业新模式与城镇生猪保供

碧桂园凤凰湾凤怡苑

碧桂园凤凰湾听涛苑

珠江水系德胜河

本项目位于广州市南沙区大岗镇

料养宰商一体化的产业链整合模式



- 1、围墙之内更利于统一管理，屠宰不宰外源猪及前述各条措施，生物安全程度更高，渡过猪周期的能力更强（保供的定义是别人供不上的时候这里仍能供得上，才叫“保”）。
- 2、自带饲料加工车间既有利于根据猪的需要随时调整配方，现配现用，实现精准营养。
- 3、料、育、养、宰、菜各环节的利润均落在一道围墙之中，东方不亮西方亮，盈利更有保障。
- 4、料、育、养、宰、菜的产业链能力匹配更精准、更高效、更节省。
- 5、一头猪在此模式之下仅运输费用就能节省50多元。
- 6、养、宰、菜各自要配环保厂的，现在可以共用一个。
- 7、折旧年限可达30年，年均折旧费更少。

小 结

什么是新质生产力

概括地说，新质生产力是**创新**起主导作用，摆脱传统经济增长方式、生产力发展路径，具有**高科技、高效能、高质量**特征，符合**新发展理念**的先进生产力质态。

它由**技术革命性突破、生产要素创新性配置、产业深度转型升级**而**催生**

以**劳动者、劳动资料、劳动对象及其优化组合**的跃升为**基本内涵**

以**全要素生产率大幅提升**为**核心标志**



共创 共享 共赢

